



# Muzeul Maramureșului

Sighetul Marmăției 2012





Pliant editat în cadrul proiectului "660 de ani în șase zile"  
Proiect finanțat de  
**Consiliul Județean Maramureș**



**Administrația muzeului**

Piața Libertății, nr. 15, tel/fax: 0262-311521

[www.muzeulmaramuresului.ro](http://www.muzeulmaramuresului.ro)

email: [muzeulmaramuresului@yahoo.com](mailto:muzeulmaramuresului@yahoo.com)

**Expoziția de Etnografie**

Str. Bogdan Vodă, nr. 1

**Muzeul Satului Maramureșean**

Str. Muzeului, nr. 1, tel. 0262-314229

**Secția de Istorie și Arheologie**

**Secția de Științele Naturii**

Piața Libertății, nr. 15,

tel. 0262-311521

**Casa muzeu Ioan Mihalyi de Apșa**

Str. Ioan Mihalyi de Apșa, nr. 17, 0262-311645

**Casa muzeu Elie Wiesel**

Str. Tudor Vladimirescu Nr. 1





### **Muzeul Maramureșului**

Este un complex muzeal  
cu dominantă etnologică -

Muzeul Etnografic cu  
expunere pavilionară și

Muzeul Satului

Maramureșean, dar și cu

secții de istorie-

arheologie, istoria culturii

și memorialistică, științele

naturii, conservări „in situ”.





**Muzeul  
Satului Maramureșan**  
Pe dealul Dobăieș sunt  
restaurate și conservate  
cele mai valoroase  
monumente de arhitectură  
tradițională din  
Maramureș (majoritatea  
fiind datate cu inscripții  
gravate în lemn), precum  
și un ansamblu de  
instalații tehnice acționate  
de apă.



### Expoziția de Etnografie

Prezintă o expoziție de etnografie, artă populară, icoane vechi pe lemn și sticlă precum și cea mai mare colecție de măști din România.







**Casa Elie Wiesel,  
Muzeul Culturii Evreiești  
din Maramureș**

Aici s-a născut scriitorul și  
profesorul Elie Wiesel,  
laureat al Premiului Nobel  
pentru Pace în anul 1986

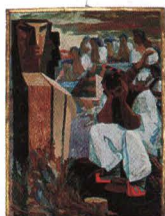






### **Casa Memorială Dr. Ioan Mihalyi de Apșa**

Obiectiv unde este prezentată viața și activitatea academicianului Dr. Ioan Mihalyi de Apșa, o expoziție de istorie a culturii maramureșene și mobilier ce a aparținut academicianului. La parter se află galeria de artă unde sunt expuse lucrări ale artiștilor Traian Bîlțiu-Dăncuș, Gheorghe Chivu, Vasile Kazar și lucrări din Școala Băimăreană.







### **Secția de Istorie și Arheologie**

Cuprinde o expoziție de  
colecții din paleolitic,  
neolitic, epoca bronzului,  
documente medievale,  
arme albe și de foc și  
documente despre  
localitatea Sighetu  
Marmației.







### **Secția de Științele Naturii**

Prezintă fosile, roci,  
minerale, flora și fauna  
Maramureșului. Deține cel  
mai mare herbar din  
România care prezintă  
flora din Maramureș,  
„Herbarul Artur Coman”.







**Casa muzeu  
STAN IOAN PĂTRAȘ  
din Săpânța**

Obiectivul cuprinde casa, grajdul și atelierul din curte care au aparținut meșterului de cruci. Interiorul păstrează mobilierul specific, precum și o bogată colecție de obiecte lucrate de Stan Ioan Pătraș.



**Casa muzeu  
LAZĂR din Giulești**

Este una din puținele construcții tradiționale din secolul al XIX-lea de asemenea dimensiuni și într-o așa frumoasă arhitectură care s-au păstrat în spațiul românesc.





### **Casa muzeu KAZAR din Vadul Izei**

Casa este un monument de arhitectură țărănească de la începutul sec. al XVIII-lea. Interiorul este amenajat cu obiecte tradiționale de epocă specifice zonei.



### **Casa DEAC VASILE MOȘU din Cuhea – Bogdan Vodă**

Este situată pe Valea Izei, la 42 km de orașul de reședință al Maramureșului, Sighetul Marmăției. Casa este datată cert pe pragul de sus al ancadramentului ușii de intrare cu anul 1780.



### **Casa MUZEU ȘCOLAR din Bârsana**

Construcția este din a doua jumătate a secolului al XVIII-lea. A funcționat de la început ca școală confesională. Cuprinde mai multe încăperi în care se păstrează și sunt expuse colecții de obiecte și inventar școlar de epocă.



### **Casa muzeu DUNCA G. PĂȚU din Ieud**

Este construită în stilul tradițional al arhitecturii locale. Cele două încăperi mari cuprind o colecție etnografică locală, precum și documente și mărturii istorice.



